

La Gazette du C.A.C.F.

2015

215

N° 45

Table des matières	
2	Le mot du Président
3 - 5	Les Convers, Chantal Maire
6 - 13	Assemblée générale 2015
14 - 15	Une brève histoire des ponts ferroviaires
16	Programme 2015

Edito

Un grand **MERCI** à Jean-Pierre pour l'organisation de la sortie du 1er Mars, mais faite le samedi 28 février. C'est le soleil qui nous a accompagné jusqu'à la nuit tombante.

Comme d'habitude une sortie riche de découvertes. Mais vous en saurez plus dans une autre Gazette.



Impression offerte par :
GRAVAGE SA
Ebauches de cadrans soignés
Rue de la Serre 134
2300 La Chaux-de-Fonds

Le mot du Président

Bonjour amis ferrovipathes

Une nouvelle année a commencé avec une magnifique sortie en France à Châtillon-sur-Chalaronne sous un soleil radieux où nous avons découvert un magnifique village et une superbe réalisation de maquette représentant différentes régions de France avec énormément de petits détails. Un grand merci à notre organisateur Jean-Pierre pour cette magnifique journée.

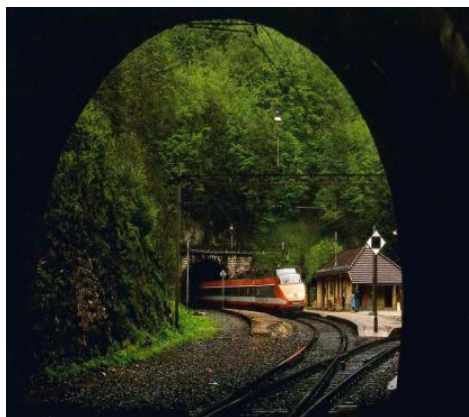
Un grand merci à tous les membres qui font avancer nos différentes maquettes, que ce soit dans le domaine électrique ou du décor tous les mardis. Mais bien sûr, vous êtes tous les bienvenus pour contribuer à la suite de leurs constructions.

En espérant toujours vous voir aussi nombreux ces prochains mardis pour partager ensemble cette magnifique passion.

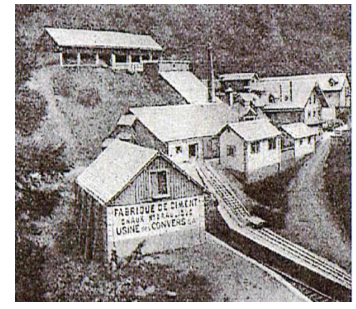
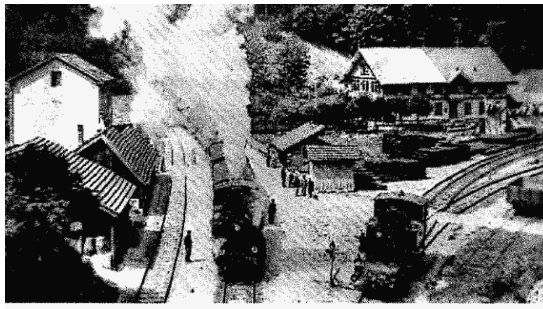
Pierre-Alain Sallin

Les Convers

En feuilletant les vieux journaux du Club CACF, je suis arrivée sur une photo qui m'a troublée. Celle d'un TGV à la gare des Convers. Du coup, cet endroit situé entre Neuchâtel, La Chaux-de-Fonds et Bienne m'a inspirée pour des recherches.



J'ai donc été sur Internet et à la bibliothèque me renseigner sur ce petit coin de pays qui a vu passer presque deux cent ans d'histoire ferroviaire. Je pense que vous savez déjà tout ça avec votre passion du train mais un petit rafraîchissement de mémoire ne fait pas de mal. Après avoir inauguré un premier tronçon de ligne entre Le Locle et La Chaux-de-Fonds le 2 juillet 1857, on prolonge la ligne en direction de Neuchâtel en perçant deux tunnels : Le Mont-Sagne d'une longueur de 1'355 mètres et les Loges de 3'259 mètres qui fut le plus long



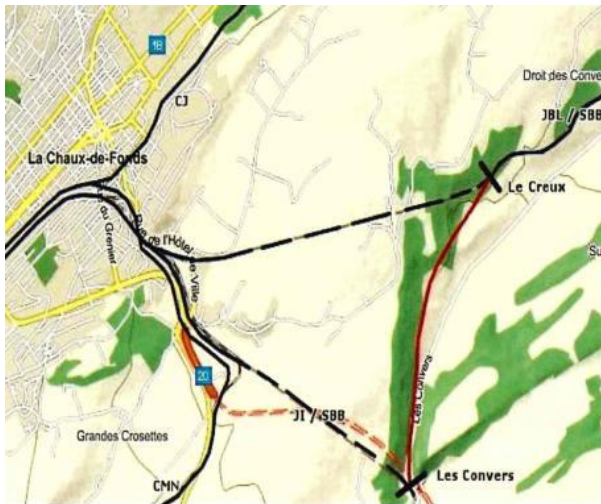
tunnel de Suisse pendant un laps de temps. Le chantier est inauguré puis ouverte à l'exploitation le 15 juillet 1860.

Durant deux années et demi, pour un coût de 4 millions de francs. C'est en 1859 que la ligne est inaugurée puis ouverte à l'exploitation le 15 juillet 1860.

En 1870, une exploitation des mines de ciment débute aux Convers. Cette mine fera près de 10 kilomètres de galeries avec un funiculaire, un petit train à voie étroite, des wagonnets pour transporter le matériau excavé... Son exploitation prendra fin en 1917. Actuellement, il ne reste que des galeries d'aération (que je cherche encore), des entrées obstruées (en ai trouvé une), l'ancienne station du petit train et j'espère avoir l'occasion de visiter les lieux avec un groupe organisé par le spécialiste passionné Maurice Grüning.

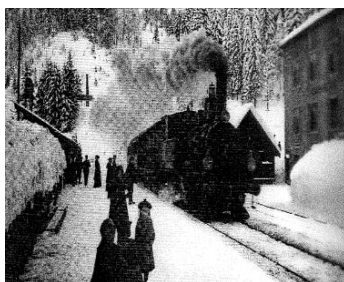
Revenons à notre ligne de train des Convers. La compagnie du Jura Bernois (JB) construira une liaison entre Bienne et la Chaux-de-Fonds en passant aux Convers, inaugurée le 30 avril 1874.

Les trains partant de La Chaux-de-Fonds empruntaient la ligne de la compagnie du Jura Industriel (JI) jusqu'aux Convers puis après une manoeuvre dans le tunnel des Loges, repartaient à St-Imier sur la ligne (JB). Ce système était long et compliqué surtout au niveau des horaires alors la compagnie JBL (fusion des compagnies JB ainsi que BLB Bern-Luzern- Bahn) entama des travaux entre La Chaux-de-Fonds et St-Imier en creusant le tunnel des Crosettes. Cette nouvelle ligne sera inaugurée le 17.12.1888. Ce fut la fin de la ligne entre les Convers et le Creux en 1895 mais on peut encore y voir les restes du tunnel abandonné.

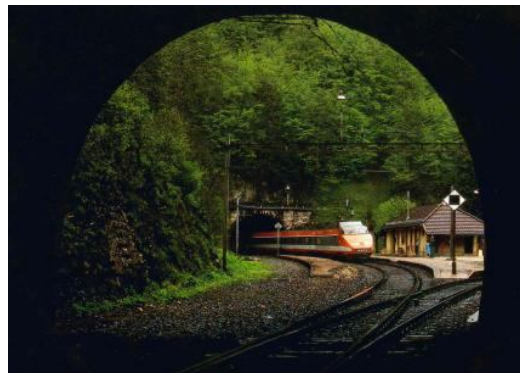


Le temps avance, les trains évoluent et arrive le TGV orange, ce train à grande vitesse qui gagna le record de vitesse en 1981. Chaque matin que j'allais travailler à Neuchâtel, je pouvais admirer ce train orange majestueux qui me faisait envie d'y monter m'installer. Alors en voyant cette photo du TGV aux Convers, c'était juste une image qui ne pouvait rester muette à mes yeux.

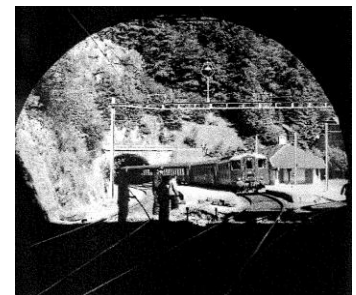
Malheureusement pour moi, ce 29 mai 1987, le TGV est venu jusqu'au Locle mais je n'ai pas eu la chance de le voir de mes propres yeux. Il a traversé les Convers et cet endroit bien rempli d'histoire restera spécial pour moi.



En 1870



En 1950



En 1987

Voilà un petit aperçu de ce petit coin de pays que je connais depuis gamine qui a vu traverser bien des trains...

Chantal



Club de modélisme ferroviaire

**Assemblée générale du mardi
3 février 2015**

Rapporteur: Georges Nobs

Début	Fin	Participants	Excusés
20h13	21h00	19	4

L'ordre du jour est celui de l'article 10 de nos statuts :

Salutations et liste de présence
Correspondance, Revues & publicités
Admissions – Démissions – Radiations - Décès
Procès-verbal de l'assemblée générale du 4 février 2014
Rapport du Président
Rapport du Caissier
Rapport des vérificateurs des comptes
Décharge par l'assemblée aux vérificateurs et aux caissiers

Pause café

Election du comité 2015 :

du président
du vice-président
du secrétaire
du caissier
du responsable du bar
des assesseurs
des vérificateurs des comptes

Fixation du montant de la cotisation pour 2015

Prix des consommations

Présences 2014

Divers et imprévus.

Présents : **Blaser** Marlène, **Maire** Chantal, **Sallin** Pierre-Alain, **Becker** Pierre-Alain, **Passera** François, **Béguelin** Marcel, **Monnier** Raymond, **Maire** Sevan, **Biedermann** Michel, **Lauener** Philippe, **Chiea** Anthony, **Racine** Georges, **Thiébaud** Jean-Pierre, **Thiébaud** Christian, **Chiea** Mauro, **Lopes** Paulo, **Kaufmann** Gérald, **Mercier** Thierry, **Nobs** Georges.

Excusés : **Calame** Charles-Eric, **Jéquier** Jean-Pierre, **Blaser** Pierre-Alain, **Parel** Roland.

Soit 19 présences sur 31.

Salutations et liste de présence : A 20h13, le Président salue les membres présents et les remercie pour leur présence. La liste des présences circule et il demande de la signer et de mentionner s'il y a des excusés. L'ordre du jour est accepté sans modification.

Le président demande deux scrutateurs : Pour la table sud, Béguelin Marcel, pour la table nord, Lauener Philippe sont désignés.

Correspondance, Revues & publicités :

<i>Courrier Reçu</i>	<i>Transmis directement à</i>
Loco Revue N° 809 - 810 - 811	
Renouvellement abonnement à Loco Revue	Caisse
Bulletins location local	Caisse
Lettre de Frédy Freytag	
Traverse Métrique N° 66	
Calendrier des déchets 2015	bar
Programme 2015 L'Eclisse	
Assurance Zurich	Caisse

Admissions – Démissions – Radiations – Décès : Nous avons reçu la démission de Freytag Frédy qui a quitté la localité pour s'établir en France.

Procès-verbal de l'assemblée générale du 4 février 2014 : Le procès-verbal étant paru dans La Gazette N° 41, en pages 2 à 9, ne sera pas lu. L'assemblée accepte cette proposition. Il est approuvé à l'unanimité.

Rapport du Président : "Mesdames, messieurs, voici une année de présidence qui est passée et en quelques mots, les moments forts de cet exercice :

JANVIER : Notre traditionnel souper annuel qui s'est déroulé dans une ambiance très conviviale, avec un excellent repas concocté par notre fidèle cuisinier François, merci.

FEVRIER : En février a lieu notre assemblée générale qui se déroule avec la présence de 20 personnes, 2 se sont excusées.

MARS Le 1^{er} Mars c'est la sortie à Granges-Paccot au chemin de fer du Kaeserberg, suivie d'un souper raclette fort sympathique au local entre quelque membres du club.

JUILLET notre traditionnel souper Bolo avant les vacances pour marquer le premier semestre.

AOÛT : 12 août reprise des activités pour la dernière ligne droite avant les portes ouvertes, suivie le 17 par une journée ensoleillée, mais un peu fraîche sur la fin d'après-midi, à la Vue des Alpes pour le pique-nique au Chalet des Amis de la Montagne pour passer une magnifique journée.

Un grand merci à François et à Michel, qui nous a permis de passer un agréable moment. Je demande donc de réserver le 16 août 2015. Et s'il vous plait, vous pouvez déjà réserver cette date. Pour les personnes qui ne sont jamais venues, réservez cette date pour passer une excellente journée dans un cadre magnifique. Merci.

Octobre : Le mois des portes ouvertes.

Du 13 au 17 nous nous retrouvons tous les soirs pour peaufiner les derniers détails avant le grand jour.

Le 18 et 19 ce sont dérouler les portes ouvertes avec une excellente affluence le samedi, le dimanche était par contre un peu plus calme,

Les visiteurs ont fort apprécié les réalisations des membres, comme les machines à vapeur, le cirque " Knie " et le musée paysan, sans oublier les modules " juniors " et nos deux maquettes.

C'est aussi un grand succès pour notre première bourse de matériel d'occasion du club. Le dimanche soir, la manifestation s'est terminée dans la bonne humeur par un souper Bolo en remerciements aux heures passées.

Au nom du comité, un grand merci à toutes les personnes qui ont œuvré pour le bon déroulement de ces deux journées.

Je vous donne déjà rendez-vous pour une journée " portes ouvertes " fixée au 17 octobre 2015.

DECEMBRE

On s'est retrouvé pour le traditionnel souper fondue de fin d'année.

Je vous remercie toutes et tous pour le bon travail effectué durant cette année et que la motivation soit avec vous pour continuer à montrer de merveilleuses choses à nos visiteurs.

Dans cette attente, je vous remercie de votre attention et vous souhaite une belle fin de soirée.

Rapport du Caissier :

En mentionnant une augmentation de la fortune de CHF 5'396.80, Marlène présente le résultat de l'exercice 2014 qui se présente comme suit:

Voici dans les grandes lignes les mouvements :

Les entrées :

Cotisations 2014	CHF 3'260.00
Cartes " donateurs "	CHF 540.00
Dons divers	CHF 150.00
Bar	CHF 3'089.85
Bénéfices lors des soupers au local	CHF 390.90

Pour les dépenses :

Frais locaux en 2014	CHF 4'481.75
----------------------	--------------

Concerne les loyers, le chauffage, l'électricité, les assurances.

Marlène souligne qu'il serait judicieux de continuer à faire des soupers au club en espérant que plus de monde y participe.

Elle souligne que les comptes peuvent être consultés à la fin de l'assemblée et est à disposition pour toute question relative. Elle remercie de la confiance témoignée à Pierre-Alain et à elle-même pour la tenue de la comptabilité.

Au terme de son exposé, elle remercie pour l'attention portée et souhaite à tous une très bonne soirée.

Rapport des vérificateurs des comptes : Philippe Lauener se fait le porte-parole. C'est avec Michel Biedermann que les comptes ont été vérifiés en la présence de la caissière le mardi 27 janvier 2014. Il souligne que les comptes sont bien tenus et que les pièces

justificatives correspondent aux écritures. Aussi, il demande à l'assemblée de décharges les caissiers pour leur excellent travail.

Décharge par l'assemblée aux vérificateurs et aux caissiers : Le président demande à l'assemblée de donner décharge :

Aux caissiers; ce qui est à l'unanimité.

Aux vérificateurs des comptes, ce qui est à l'unanimité.

Pause café de 10 minutes : de 20h25 à 20h35.

Election du comité 2015 :

du président

du vice-président

du secrétaire

du caissier

du responsable du bar

des assesseurs

des vérificateurs des comptes

Aucun membre du comité ne s'est désisté, aussi le comité est réélu en bloc.

Philippe Lauener ayant effectué ses deux ans, le deuxième vérificateur, Michel Biedermann officiera en compagnie de Chantal Maire qui était suppléante. Mauro Chiea prend la place de suppléant.

Fixation du montant de la cotisation pour 2015 : La caissière propose de s'en tenir au statut quo. Aussi la cotisation reste à sa valeur actuelle :

Membre actif : CHF 120.- plus 2 cartes membre donateur.

Couple : CHF 180.- plus 4 cartes membre donateur

Juniors : CHF 60.- plus 1 carte membre donateur.

Prix des consommations : Vu le résultat de l'exercice 2014, le prix des consommations reste le même.

Présences 2014 :

Voici le classement des présences durant 2014, ce qui présentait 46 soirs d'ouverture :

	Nom	Prénom			Nom	Prénom	
1	NOBS	Georges	46	17	HUMAIR	Raymond	19
2	SALLIN	Pierre-Alain	46	18	BECKER	Pierre-Alain	18
3	MONNIER	Raymond	42	19	PASSERA	François	15
4	THIEBAUD	Christian	42	20	CALAME	Charles-Eric	13
5	BÉGUELIN	Marcel	41	21	PAREL	Roland	13
6	MAIRE	Sevan	41	22	JEQUIER	Jean-Pierre	10
7	LOPES	Paulo	38	23	KAUFMANN	Gérald	9
8	MAIRE	Chantal	38	24	CHIEA	Mauro	7
9	BLASER	Marlène	35	25	LACOTE	Kylian	7

10	BLASER	Pierre-Alain	27	26	LAUENER	Philippe	3
11	MERCIER	Thierry	25	27	ADDOR	Jean-Daniel	1
12	CHIEA	Anthony	24	28	FLUCKIGER	Charles-André	1
13	RACINE	Georges	22	29	FREYTAG	Frédy	1
14	BIEDERMANN	Michel	20	30	JACOT	Walter	0
15	KUONEN	Petra	20	31	NUSSBAUM	Blaise	0
16	THIEBAUD	Jean-Pierre	20				

Divers et imprévus :

Marlène ne pourra être présente tous les mardis soir; mais le sera un mardi sur deux. Elle fera une alternance avec Chantal qui a accepté la proposition. Si elle doit quitter le club plus vite, elle le signalera afin que ceux qui désirent prendre encore une boisson, puissent le faire avant son départ. Georges reste néanmoins le remplaçant.

La sortie du Premier Mars fixée au samedi 28 février a lieu. Jean-Pierre se recommande pour que les inscrits soient présents dès 6h45 sur la Place du Gaz ou des Forains. Le départ est fixé à 7 heures et les retardataires ne seront pas attendus. Il recommande d'avoir sa carte d'identité et éventuellement de prendre des Euros.

Pour faire le fond du local, Raymond et Michel iront chercher le plancher mardi 10 février que Raymond a déjà réservé. Il faudra du monde pour les monter au local. Pour la pose, une information sera faite en temps utile.

Paulo signale que par une astuce, on peut voir la liste des membres avec leur adresse de messagerie bien que la page soit protégée par un mot de passe. Pour éviter tout remous, la page est retirée du site.

Le Président demande si quelqu'un a quelque chose à formuler et comme personne ne prend la parole, l'assemblée est close. Il est 21 heures.

Le rapporteur :

Georges Nobs

Une brève histoire des ponts ferroviaires

Le joli mois de mai se profile... et avec tous ses ponts, ces week-ends prolongés dont la torpeur annonce l'été en pente douce. L'occasion était trop belle, et le jeu de mots également, pour ne pas se pencher, une fois n'est pas coutume, sur les ouvrages d'art ferroviaires.

D'Apollinaire avec son pont Mirabeau à Yves Duteil avec son petit pont de bois, en passant par le pont d'Avignon, les poètes et les mirlitons ont souvent rendu hommage aux ponts, qu'ils soient parisiens, ou plus rustiques, mais plus rarement aux ponts ferroviaires. « Pourtant, rappelle Bernard Plu, Chef de Division Structures au Département des Ouvrages d'Art, à partir de deux mètres, ce n'est presque plus un pont, déjà un ouvrage d'art, et certains sont de véritables prouesses techniques et esthétiques ». La France, parce que sa géographie s'y prête bien, compte parmi les pays d'Europe avec l'Allemagne qui possède le plus grand nombre de ponts ferroviaires. Environ 100 000. « Nous avons un dossier sur chaque pont, précise Plu. On connaît la date de mise en service de chaque ouvrage ferroviaire, le nom de l'ingénieur qui l'a conçu, de celui qui a supervisé les travaux ». Les plus anciens datent du milieu du XIX^e siècle. C'est en effet aux alentours de 1850 que l'essor du chemin de fer en France nécessite une nouvelle infrastructure. A l'époque, les ponts sont soit en pierre, en maçonnerie, soit en fer puddlé qui a précédé l'acier et avec lequel on a construit la Tour Eiffel. On estime qu'à peu près 80% des ponts ferroviaires français ont été construits entre 1850 et 1900. C'est le cas des ponts métalliques exceptionnels comme le pont Gisclard, le viaduc de Garabit, celui du Viaur ou de Caronte, avec sa travée



centrale amovible, considérés comme parmi les plus majestueux. Pour les ouvrages en maçonnerie, le viaduc de Fontpédrouse, de Morlaix ou de Chaumont, font référence, mais il y en a bien d'autres. D'autres aussi ont vu le jour au début du XX^e siècle, mais il faudra ensuite attendre les années 70 et l'arrivée du TGV entre Paris et Lyon pour voir sortir de terre des ensembles plus importants d'ouvrages d'art. « Aujourd'hui, tous les ponts sont faits en béton, soit armé ou précontraint, explique Bernard Plu ». Comme le viaduc de la Savoureuse, un pont récent et remarquable construit sur la LGV Rhin Rhône. Mais c'est la LGV méditerranée est sans doute la ligne comportant les ouvrages les plus exceptionnels (notamment, le viaduc de la Garde Adhémar, Le viaduc de Mornas, Le viaduc sur l'Arc et Le viaduc d'Avignon....).

SAVIEZ-VOUS QUE...

Sur le réseau ferré, on dénombre 40 000 ponts ferroviaires de plus de 2 mètres et 60 000 ponts de moins de 2 mètres. 300 personnes supervisent ces ouvrages d'art à la SNCF. Mais ce n'est pas tout :

Orgon, en Provence est le pont ferroviaire le plus imposant de France avec 335 mètres de long et 9700 tonnes c'est le plus lourd et le plus long de France

Le pont du Bois Monzil, à Villars (Loire) est le plus ancien pont ferroviaire d'Europe (1827)

Construit en 1901, le Viaduc des Fades, haut comme un immeuble de quatre étages est le plus haut de France et le quatorzième le plus haut dans le monde.

Le premier pont ferroviaire métallique a été construit en 1858 dans le Cantal par Gustave Eiffel

Le viaduc du pays de Tulle avec ses 150 mètres de hauteur est le second le plus haut de France

Le pont ferroviaire de Kehl qui enjambe le Rhin, franchit la frontière entre la France et l'Allemagne. Construit en 1861 il a été remplacé en 2010.

Le premier viaduc français est celui du Voiron, sur la ligne Lyon-Saint-Etienne. Il a été ouvert en 1833

Le viaduc de Garabit date de 1884. Il a été construit par Gustave Eiffel lui-même.

Le pont Gisclard est le seul pont suspendu ferroviaire encore en service en France.

Trouvé sur :

<http://www.sncf.com/fr/presse/article/ponts-mai-2013>

Site de la SNCF



Club de modélisme ferroviaire

Programme 2015

DATES	Activités
6 janvier	Reprise du programme 2015
31 janvier	Souper annuel dès 19 heures
28 janvier	Comité
3 février	Assemblée Générale à 20 heures
28 février	Sortie à Châtillon sur Chalaronne
18 mars	Comité
24 mars	Soirée Infos
20 mai	Comité
26 mai	Soirée infos
7 juillet	Souper des vacances – spaghetti sauce bolo
13 juillet au 7 août	Vacances d'été
11 août	Reprise
16 août	Pique-nique Chalet des Amis de la Montagne
26 août	Comité
1 septembre	Soirée infos
12 octobre au 16 octobre	Préparation pour journée portes ouvertes 2015
17 octobre	Portes ouvertes
4 novembre	Comité
10 novembre	Soirée infos
15 décembre	Souper de fin d'année - fondue
22 décembre 2015 au 29 décembre 2015	Vacances de fin d'année
5 janvier 2016	Reprise